

# **Amélie-les-crayons**

---

Rider Technique

27/10/2008

**ACCUEIL**

Page 1

**FICHE TECHNIQUE SON**

Pages 2 à 4

**FICHE TECHNIQUE LUMIERE**

Pages 5 à 7

**PLANNING DE MONTAGE**

Page 8

**CONTACTS**

Page 9

# Amélie-les-crayons

## RIDER

Vous recevez une équipe de 7 personnes :

### ARTISTES

1. Amélie-les-crayons
2. Olivier LONGRE
3. Antoine AMIGUES
4. Guillaume CLARY

### REGISSEURS

- |  |               |  |
|--|---------------|--|
| 5. Claudine TARDY ou Pierre-Emmanuel FAURE | Régie lumière | 06 83 26 46 09<br><a href="mailto:faure@neomme.com">faure@neomme.com</a>       |
| 6. Fabien ANDRE ou Christophe CHENEVARD    | Régie Son     | 06 10 64 04 18<br><a href="mailto:fabienandre@free.fr">fabienandre@free.fr</a> |
| 7. David CHARRIERE ou Bruno CARIOU         | Régie Tournée | 06 30 49 60 74<br><a href="mailto:david@neomme.com">david@neomme.com</a>       |

### ACCUEIL

**Transport** : 1 Minibus (artistes) et un 6m3 (décor, instruments)

**PREVOIR** :

Emplacement sécurisé pour les véhicules sur le lieu du spectacle et sur le lieu d'hébergement.  
Espace de déchargement dégagé et 1 personne pour aider au déchargement.

**Besoins Accueil** : 1 régisseur lumière, 1 régisseur son, 1 électricien, 1 régisseur plateau

**Note** : Sur certains concerts, l'équipe technique arrivera la veille.

**Catering** : spécialités régionales, sucreries, fruits, bières, vin, sodas, thé, café.

**Repas** : 7 repas chauds complets de préférence avant le concert.

7 petits-déjeuners le lendemain du concert

Allergies / demandes particulières : **allergie au kiwi / 1 végétarien**

**Loges** : 1 grande loge au calme avec Miroir / 1 fer à repasser + planche + bouteille d'eau déminéralisée /douche + serviettes de toilettes pour 7 personnes / possibilité de s'allonger (canapé, lit)

Emplacement pour vente merchandising (géré par Bruno CARIOU ou David CHARRIERE) + 1 personne aider à la vente des disques.

**Hébergement** : 3 twins et 1 single / Hôtel 2\*\* minimum ou Gîte

Durée spectacle : 80-90 minutes

En cas de première partie : **espace extrêmement limité par le décor, consulter BRUNO CARIOU au 04 78 39 29 66 ou [bruno@neomme.com](mailto:bruno@neomme.com)** / pas de batterie / pas d'artistes signés chez des majors / préférence pour des artistes régionaux à la recherche d'un public / 30 minutes max.

**Le piano est fourni avec le spectacle, inutile d'en louer un.**

**Le décor est fourni avec le spectacle**

**La fiche technique fait partie intégrante du contrat et ne peut être modifiée sans l'accord des régisseurs du spectacle.**

# Amélie-les-crayons

## Fiche technique son

### *Matériel à fournir par le lieu:*

- Un système de diffusion de type **Adamson Spectrix**, **I-acoustics dV-Dosc** adapté permettant d'avoir une pression acoustique égale dans toute la salle, posé par un technicien qualifié et disponible durant la prestation.
- De préférence une console de mixage numérique de type **Yamaha PM5D RH, M7CL, LS9-32** **OU** une console de mixage analogique 32 pistes de type **Yamaha PM3500, Midas Heritage**.
- **Dans le cas de l'utilisation d'une console analogique**, prévoir les inserts listés dans le patch (12 compresseurs et 2 noise gate de type **BSS** ou **Drawmer**), ainsi que deux unités d'effet de type **Lexicon PCM70** ou **Yamaha SPX990** et un delay de type **TC D-TWO**.
- Prévoir un égaliseur 31 bandes **Klark Technic DN360** pour la face. **Dans le cas de l'utilisation d'une console analogique**, chaque départ de console (stereo, matrices, aux, etc...) devra pouvoir être corrigé grâce à des égaliseurs identiques de type **Klark Technic DN360**.
- Prévoir un éclairage de régie discret et adapté.
- 6 retours identiques de type **I-acoustics MTD112, d&b MAX12** amplifiés identiquement sur 5 lignes séparées (prévoir de quoi surélever le retour piano de 80cm). Pour les scènes de plus de 10m d'ouverture, prévoir une paire de side en plus.
- Au cas où une régie retour est en place, merci de le signaler le plus tôt possible au régisseur pour des raisons d'organisation.
- Les Beta 98 du glockenbasse ne sont pas remplaçables par des micros tom de type e904.
- Un micro **Shure SM58 UHF** avec son récepteur ainsi que les micros et leurs pieds listés dans le patch.
- Dans le cas des jauges supérieures à 700 places ou en plein air, prévoir un couple de micros statiques en avant-scène en entrée 21 et 22, ainsi qu'un micro omnidirectionnel listé en entrée 23.
- Un système d'intercom reliant la régie lumière et la régie son au plateau.
- Merci de contacter le régisseur avant d'éventuelles modifications de la fiche technique.

### *Installation et balances:*

- Prévoir de placer la régie au  $\frac{3}{4}$  de la salle et centrée par rapport à celle-ci. Merci de comprendre qu'elle ne pourra en aucun cas être placée dans une cabine fermée ou non.
- Les systèmes de diffusion salle et scène seront prêts à l'arrivée du régisseur.
- Prévoir 1 heure de calage pour le système en salle et les retours
- Prévoir 1 heure de balance effective avec les musiciens.

### *Durant le spectacle:*

- Un technicien devra être présent au plateau et joignable par intercom durant le spectacle.

## Amélie-les-crayons

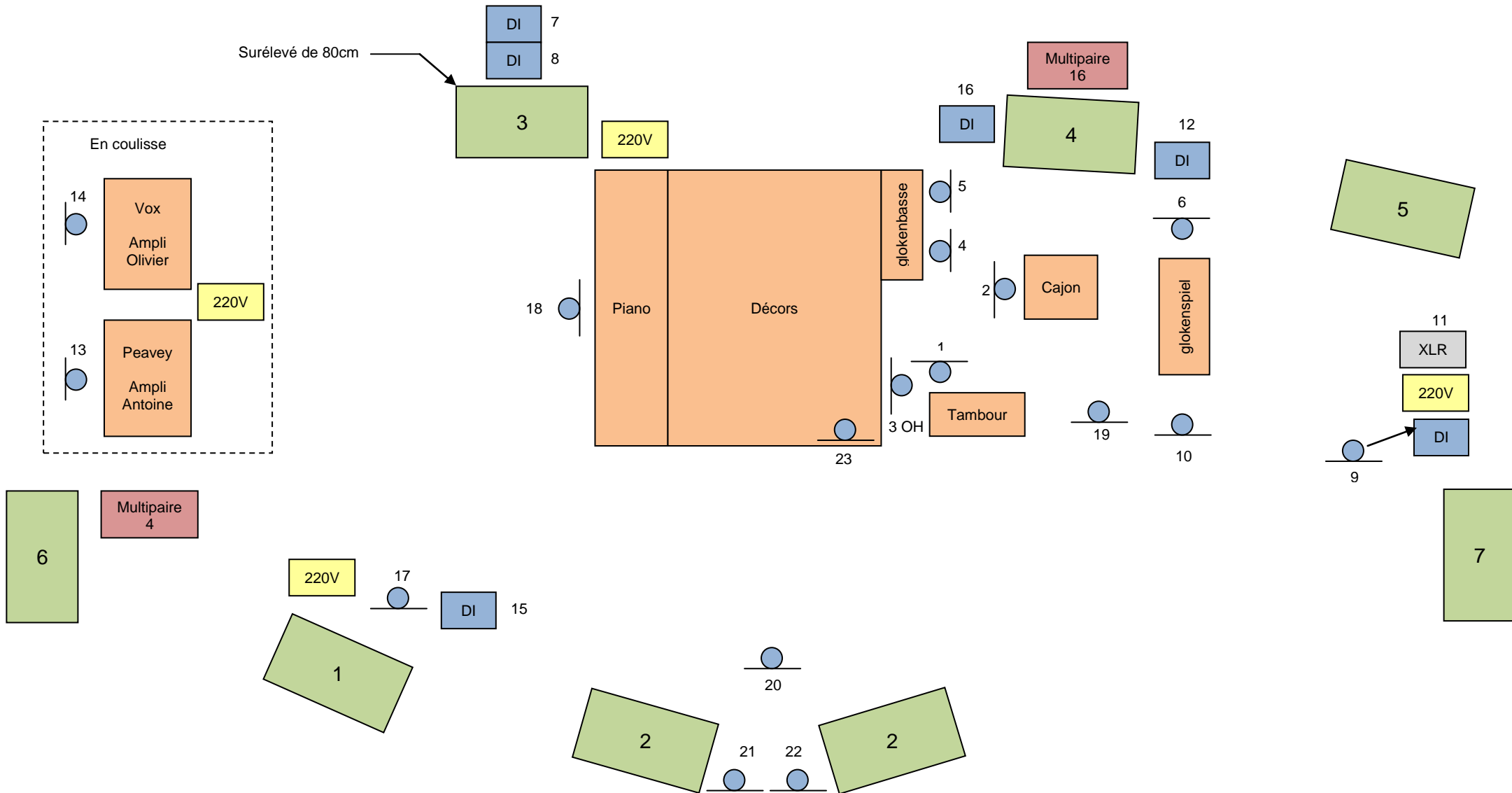
### Patch

Patch	Voies	Instruments	Micros	Pieds	Insert
	1	Tambour	Beta 98 D/S	Pince tom A98D	Comp+Gate
	2	Cajon	Beta 91	-	Comp+Gate
	3	OH	KM184	Grand pied perche	
	4	Glokenbasse	Beta 98 D/S	Pince tom A98D	
	5	Glokenbasse	Beta 98 D/S	Pince tom A98D	
	6	Gloenspiel	KM184	Grand pied perche	
	7	Clavier L	DI	-	
	8	Clavier R	DI	-	
	9	Flûte	SM57 + DI	Grand pied perche	Comp
	10	Clarinette	KM184	Petit pied perche socle	Comp
	11	Accordéon	XLR	-	Comp
	12	Mandoline	DI	-	Comp
	13	Guitare élec Peavey	E609	-	
	14	Guitare élec Vox	E609	-	
	15	Guitare acoustique Jardin	DI	-	Comp
	16	Guitare acoustique Cour	DI	-	Comp
	17	Voix guitare	SM58	Grand pied perche	Comp
	18	Voix piano	SM58	Fourni	Comp
	19	Voix percus	SM58	Pied perche socle	Comp
	20	Voix Amélie	SM58 HF	Pied droit socle	Comp
	21	*Ambiance L	KM184	*Pied + barrette de couplage	
	22	*Ambiance R	KM184		
	23	*Ambiance décors	SE300+CK92	-	
	24	Retour Effet 1 L			
	25	Retour Effet 1 R			
	26	Retour Effet 2 L			
	27	Retour Effet 2 R			
	28	Retour Effet 3			

\* Pour les jauges de plus de 700 places ou en extérieur.

# Amélie-les-crayons

## Plan de scène



# Amélie-les-crayons

## Fiche technique lumière

### ESPACE SCENIQUE

#### Dimensions minimum :

Mur à mur : 12 m  
Ouverture : 10 m  
Profondeur : 11 m  
Hauteur réglage : 6.50m minimum

#### Pendrillonnage et services:

4 jeux de pendrillons noirs  
3 frises noires  
1 fond de scène avec une ouverture au milieu de scène

### DECOR

#### Eléments fournis

1. La Porte : structure en bois, métal et tissu (ignifugé). Hauteur : 2,20 m
2. Le tabouret spirale. Hauteur : 1m60
3. le piano & backline
4. une dizaine d'ampoules suspendues au grill
5. 8 projecteurs PAR16

#### Eléments à fournir par le lieu

1. Prévoir une table dans la coulisse jardin avec un éclairage adapté.
2. Prévoir des services pour une circulation derrière le fond de scène et en coulisse
3. Prévoir un endroit sécurisé pour les instruments en coulisse.
4. Prévoir un escalier en avant-scène.
5. Prévoir un tissu noir pour couvrir le décor en cas de première partie.

### LUMIERE

#### A fournir par le lieu

#### Projecteurs :

Nombre	Type
25	pc 1000w
4	découpes extra courte 2000W 713 SX (29°-50°) avec 1 porte gobo
10	découpes courtes 1000W 614 (16°-35°)
6	pars 64 CP 61
7	pars 64 CP 62

Prévoir des portes filtres pour tous les projecteurs

#### Accessoires :

6	platines de sol
4	pieds hauteur 1m80
1	machine à brouillard (type atmosphère) adaptée à la scène

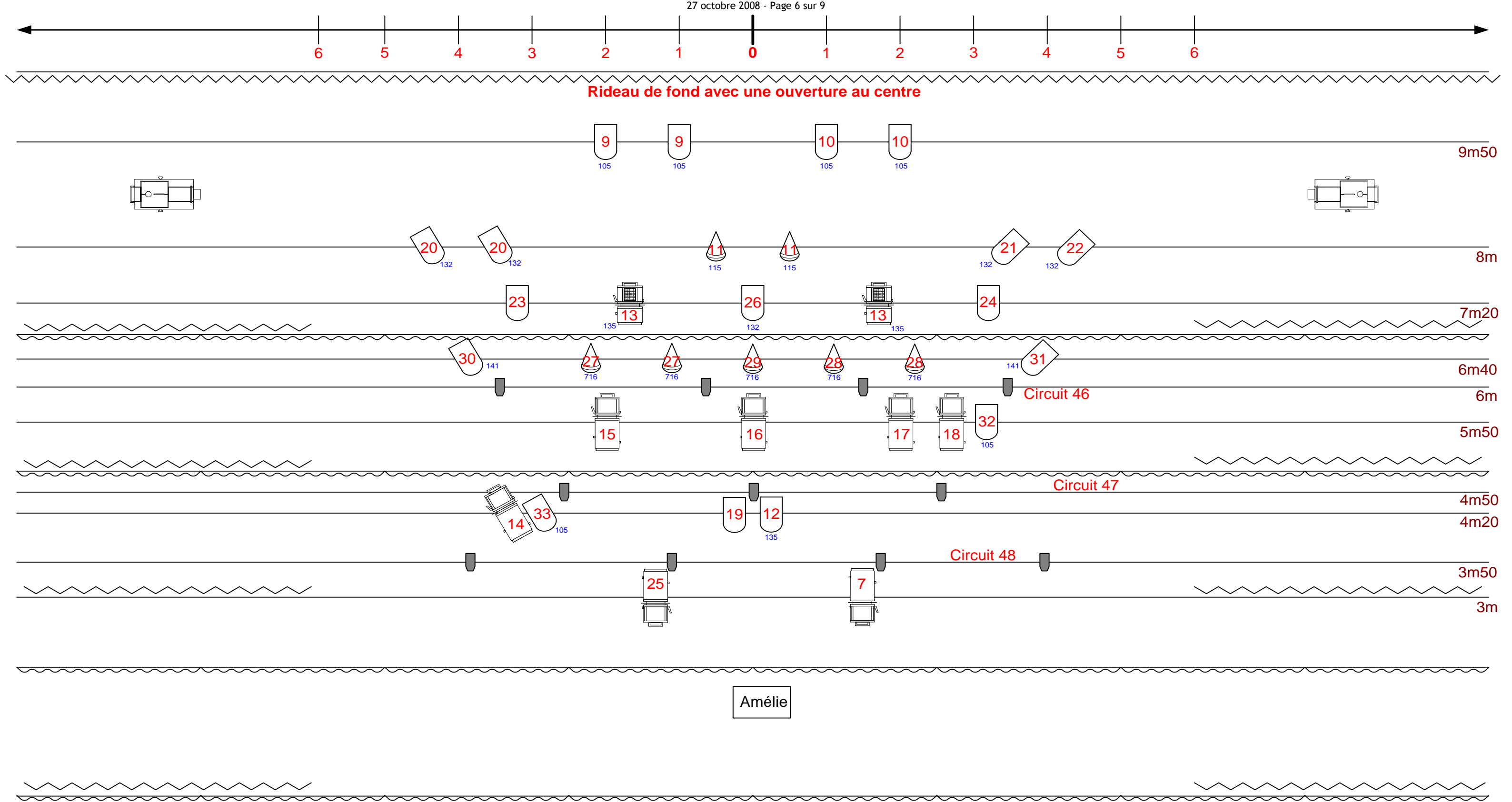
La salle doit être graduable.

Pupitre lumière et éclairage régie à fournir

49	gradateurs de 3kw (sans la salle)
----	-----------------------------------

#### Gélatines :

Réf. en Lee Filter 141 ; 132 ; 135 ; 716 ; 105 ; 115  
Réf. en Rosco 119

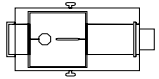



Rideau de fond avec une ouverture au centre

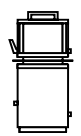
Amélie



Bord de scène

Face 45°


 Machine à brouillard  
MDG Athmosphère

 Découpe 2000W  
extra-courte type  
713SX  
29°-50° = 4

 Découpe 1000W  
courte type 614  
16°-35° = 10

 PAR 64 CP 61 = 6  
 PAR 64 CP 62 = 7

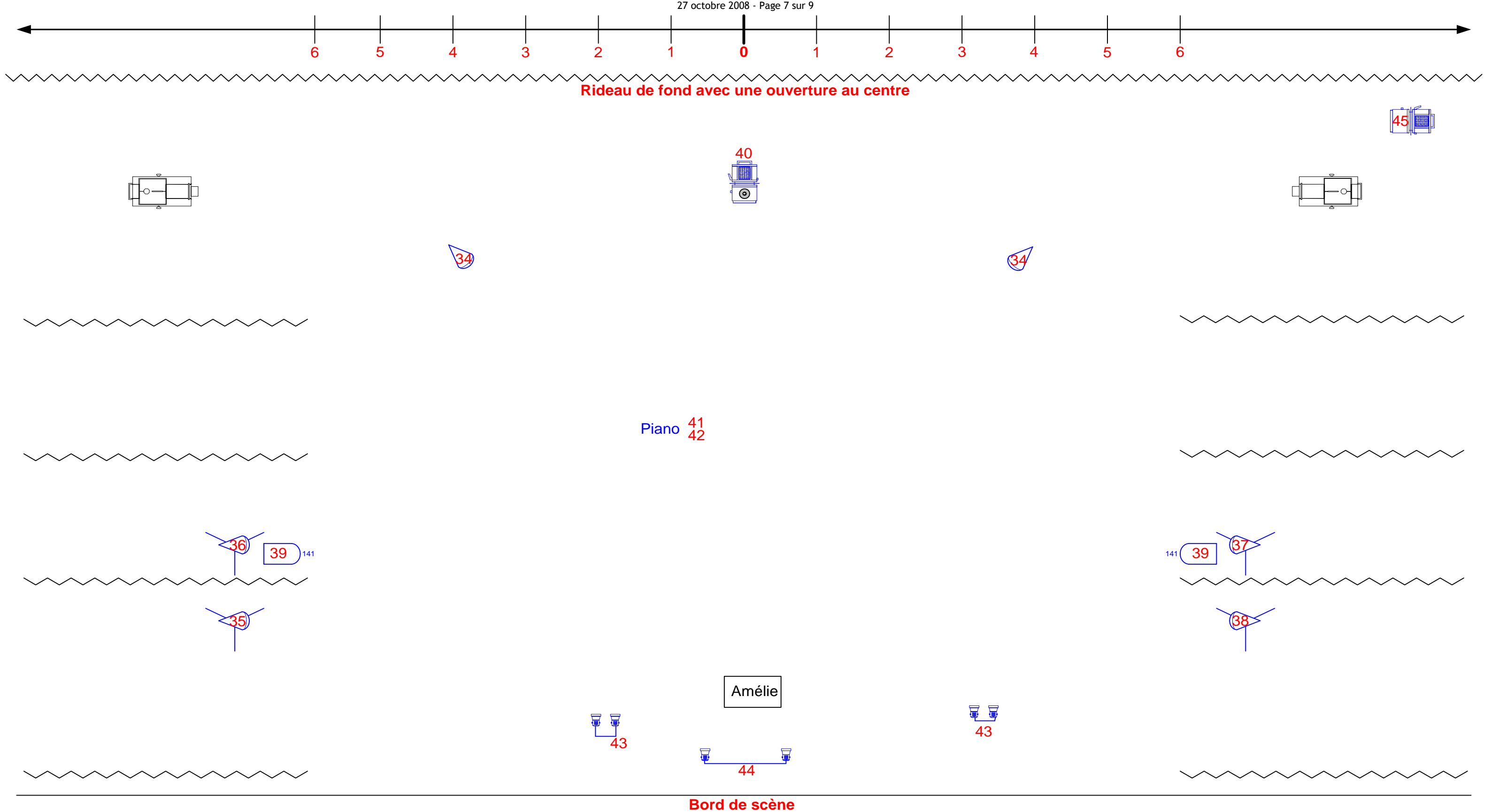
 PC 1000W = 25

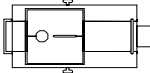
 Lampes décor (en suspension au grill)


 PAR 16  
1 Patch  
180 Filtre

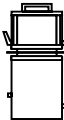
**Amélie-les-Crayons – La porte plume**



Clodine Tardy <b>0688086856</b>	Ech. 1/50eme en A3
Pierre-emmanuel Faure <b>0683264609</b>	<b>09/10/2008</b>




 Machine à brouillard  
MDG Athmosphère

 Découpe 2000W  
extra-courte type  
713SX  
29°-50° = 4

 Découpe 1000W  
courte type 614  
16°-35° = 10

 PAR 64 CP 61 = 6  
 PAR 64 CP 62 = 7

 PC 1000W = 25

 Lampes décor (en suspension au grill)

 PAR 16

 1 Patch

 180 Filtre

## Amélie-les-Crayons – La porte plume

Clodine Tardy  
**0688086856**  
Pierre-emmanuel Faure  
**0683264609**

Ech. 1/50eme en A3

**09/10/2008**

# Amélie-les-crayons

## PLANNING DE MONTAGE

**Attention ce planning n'est valable que si une pré-implantation lumière a été faite en accord avec les plans du régisseur d'Amélie-les-crayons**

Personnel tournée Amélie-les-crayons : 1 régisseur lumière et 1 régisseur son

### Personnel demandé (hors personnel Amélie-les-crayons)

#### 9h-13h: Montage + Réglages lumière

- 1 Régisseur lumière
- 1 Electricien
- 1 Régisseur son

#### 14h-18h: Conduite lumière + Balance Son

- 1 Régisseur lumière
- 1 Electricien
- 1 Régisseur Son

#### 20h-22h: Spectacle

- 1 Régisseur lumière
- 1 Régisseur Plateau
- 1 Régisseur Son

#### 22h: Démontage

- 1 Régisseur lumière
- 1 Régisseur Plateau
- 1 Régisseur son

### Spectacles supplémentaires :

#### 14h-17h raccord

- 1 Régisseur son
- 1 Régisseur lumière
- 1 Régisseurs plateau

# Amélie-les-crayons

## CONTACTS

### PRODUCTION

#### NEOMME

Immeuble Le St Nicolas 31 place Grandclément 69100 Villeurbanne | France

APE : 221G

LICENCES : 2-142241 et 3-142242

TVA : FR8343195153200024

04 78 39 29 66

[www.neomme.com](http://www.neomme.com)

BRUNO CARIOU 04 78 39 29 66 | 06 16 70 15 95 | [bruno@neomme.com](mailto:bruno@neomme.com)

### TECHNIQUE

#### REGIE LUMIERE

PIERRE-EMMANUEL FAURE 06 83 26 46 09 | [faure@neomme.com](mailto:faure@neomme.com)

CLAUDINE TARDY 06 88 08 68 56 | [tartalune@orange.fr](mailto:tartalune@orange.fr)

#### REGIE SON

FABIEN ANDRE 06 10 64 04 18 | [fabienandre@free.fr](mailto:fabienandre@free.fr)

CHRISTOPHE CHENEVARD 06 08 01 46 32 | [christophe.chenevard@free.fr](mailto:christophe.chenevard@free.fr)

### ACCUEIL

#### REGIE TOURNEE

DAVID CHARRIERE 06 30 49 60 74 | [david@neomme.com](mailto:david@neomme.com)

BRUNO CARIOU 06 16 70 15 95 | [bruno@neomme.com](mailto:bruno@neomme.com)

**Ces fiches techniques font partie intégrante du contrat liant le producteur du spectacle à l'organisateur du concert qui les a donc validées. Aucune modification ne pourra y être apportée sans l'accord des régisseurs du spectacle et confirmation du producteur.**

**Les régisseurs se réservent le droit d'annuler le spectacle s'ils constatent sur place que les accords techniques passés avec le lieu d'accueil ne sont pas respectés.**

**[www.amelielescrayons.com](http://www.amelielescrayons.com)**